

BIA 20/21

MEMÒRIA FINAL

“Projecte de selecció, millora i promoció de la col borratxona com a producte singular de l’agricultura i gastronomia de Mallorca”



Associació de
Varietats Locals
Mallorca

Associació de Varietats Locals. Carrer den Sala, 14. Porreres. NIF G57272122

ÍNDEX

INTRODUCCIÓ	3
1. PROSPECCIÓ DE LES DIFERENTS ACCESSIONS	3
2. SEMBRA I PLANTACIÓ DE LES ACCESSIONS	6
3. RECOLLIDA DE DADES AGROMORFOLÒGIQUES	6
4. SELECCIÓ PARTICIPATIVA	7
5. TRANSCRIPCIÓ I TRACTAMENT DE LA INFORMACIÓ OBTINGUDA	8
6. CONCLUSIONS I SELECCIÓ DE LES ACCESSIONS REPRESENTATIVES	11
7. ACCIONS DE DIFUSIÓ	13
8. CRONOGRAMA	14
9. ANÀLISI DE SOSTENIBILITAT ECONÒMICA I MEDIAMBIENTAL DELS RESULTATS	14
10. ANNEXOS	15

INTRODUCCIÓ

D'acord amb el projecte "Selecció i promoció de la col borratxona com a producte singular de l'agricultura i gastronomia de Mallorca", s'han realitzat un seguit d'accions en vista a una selecció de diferents accessions de la varietat per tal de promocionar-la com a producte singular.

S'ha dut a terme part dels següents punts de l'apartat metodològic que es descriuen en aquest document:

1. Prospecció de les diferents accessions
2. Sembra i plantació de les accessions
3. Recollida de dades morfològiques
4. Selecció participativa
5. Transcripció i tractament de la informació obtinguda
6. Conclusions i selecció de les accessions representatives
7. Accions de difusió

1. PROSPECCIÓ DE LES DIFERENTS ACCESSIONS

Primerament s'ha dut a terme una recerca d'informació als diferents bancs de germoplasma de Mallorca i a través dels socis de l'entitat per tal de conèixer quantes accessions possibles existeixen de col borratxona a l'illa.

D'aquesta manera, es va dissenyar un formulari en línia en què es demanava si es conservava llavor de col borratxona o coneixia algú que ho fes, a més de diferenciar entre si el que es conservava era col borratxona, petita, ambdues o altres. També es va demanar quants d'anys feia, si es conservava llavor, que es comptava amb aquesta varietat. En aquest enllaç es pot consultar el formulari en qüestió.

Aquest formulari es va enviar per correu electrònic a 349 persones entre els que es troben els socis i sòcies de l'AVL, persones voluntàries, botigues de venda de llavors de varietats locals i contactes de la xarxa balear de varietats locals. Tot i l'enviament massiu, tan sols es varen rebre 4 respostes, de les quals únicament una va ser útil, ja que les altres respostes eren negatives o enviaven a algun planterista.

També es va contactar amb els diferents bancs de germoplasma de l'illa i amb alguns planteristes i socis dels quals es tenia consciència amb anterioritat que conservaven aquesta varietat.

D'aquesta manera es va aconseguir fer una prospecció amb 8 conservadors (entre els quals es troba l'AVL). Es va sol·licitar llavor de totes les accessions de col borraixona a tots els conservadors (tant de la varietat de col grossa com de la petita) per poder sembrar i fer-ne seguiment durant el projecte en qüestió. Finalment es va poder aconseguir llavor de 15 accessions diferents per part de 7 conservadors. A continuació es mostren els detalls d'aquestes accessions:

Codi intern	Banc o conservador	Nom accessió	Origen de la llavor
01_BAVL0016 borraixona AVL	Associació de Varietats Locals	Col borraixona	Muro
02_BAVL0017 borraixona petita o 7 setmanes AVL	Associació de Varietats Locals	Col borraixona petita o de 7 setmanes	Muro
03_BGIB0194A borraixó gros plana IRFAP	Banc de Germoplasma. Conselleria Agricultura	Col borraixó gros (plana)	Sant Joan
04_BGIB0194B borraixó gros <i>caracullada</i> IRFAP	Banc de Germoplasma. Conselleria Agricultura	Col borraixó gros (<i>caracullada</i>)	Sant Joan
05_BGIB0193 borraixó petit IRFAP	Banc de Germoplasma. Conselleria Agricultura	Col borraixó petit	Sant Joan
06_JBS 070118 (070205) borraixona	Jardí Botànic de Sóller	Col borraixona	Sant Joan
07_JBS 070222 (080124) borraixó gros mallorquí	Jardí Botànic de Sóller	Borraixó gros mallorquí	desconegut
08_JBS 3828 borraixó 7 setmanes	Jardí Botànic de Sóller	Borraixó de 7 setmanes	Muro
09_PN01 borraixona borraixó gros Miquel Cloquell	Planters i Ornamentals Nicolau	Col borraixona / borraixó gros	Miquel Cloquell (Muro)
10_PN02 borraixó petit Miquel Cloquell	Planters i Ornamentals Nicolau	Borraixó petit	Miquel Cloquell (Muro)
11_CNJ01 borraixó	Planters ca na Justa (Porreres)	Borraixó	Ca na Justa
12_CNJ02 borraixó petit	Planters ca na Justa (Porreres)	Borraixó petit	Ca na Justa
13_Can Roseta BS01 borraixó gros	Planters can Roseta (Son Servera)	Borraixó gros	n.d.

No disponible	Miquel Cloquell (Muro)	Borratxó	Muro
No disponible	Miquel Cloquell (Muro)	Borratxó de 7 setmanes o ràpid	Muro
16_MM01 col borratxona mitjancera Morey	Miquel Morey	Col borratxona (mitjancera)	Muro
00_HÍBRID Savoy King	--	Híbrid Savoy King F1	--

Taula 1. Informació de les accessions prospectades.

De tots els conservadors i accessions anteriors es va poder aconseguir llavor de totes excepte de les dues que conserva Miquel Cloquell, ja que fa la llavor d'un any per un altre i aquest any únicament en va poder aconseguir per ell.

A més, també s'ha dut a terme una entrevista personal a alguns dels conservadors per conèixer més informació de primera mà sobre la col borratxona que cultiva cadascun. D'aquesta manera s'ha pogut entrevistar a Catalina Vaquer de Planters ca na Justa, Miquel Cloquell, Xesc Nicolau de Planters i Ornamentals Nicolau, Miquel Morey i Biel Sureda de Planters can Roseta. A més dels conservadors de llavor esmentats anteriorment, també s'ha aprofitat per fer algunes entrevistes a productors pagesos que cultiven aquesta varietat des de fa molts d'anys, per tal d'obtenir més informació sobre les característiques pròpies de la varietat, els seus usos i coneixements tradicionals, entre d'altres. A continuació es mostra un llistat de les diferents persones entrevistades, i a l'annex 1 es poden consultar les transcripcions de les entrevistes.

Entrevistat/da	Municipi	Conservador/productor
Catalina Vaquer	Porreres	Conservadora
Miquel Cloquell	Muro	Conservador i productor
Xesc Nicolau	Sant Joan	Conservador i productor de planter
Biel Sureda	Son Servera	Conservador i productor de planter
Miquel Morey	Manacor	Conservador i productor de planter
Andreu Adrover	Felanitx	Productor
Toni Feliu	Palma	Productor

Taula 2. Conservadors i productors de col borratxona i col borratxona petita entrevistats.

2. SEMBRA I PLANTACIÓ DE LES ACCESSIONS

De totes les mostres anomenades anteriorment es varen facilitar llavors per tal de poder fer planter per sembrar unes 25 plantes. Totes aquestes llavors, així com llavor de la varietat híbrida *Savoy King F1* que ha servit per comparar amb la resta, es va enviar als planteristes de ca na Justa, a Porreres.

A continuació s'exposa un resum de la localització del cultiu de les diferents accessions de col borraixona, així com la data de plantació al sòl. La finca utilitzada per a la sembra ha estat una finca d'Agromart, col·laboradors voluntaris de l'Associació de Varietats Locals.

Varietat	Localització	Data de sembra llavor	Data de plantació
Accessions amb nomenclatura diferent de "col borraixona"	Porreres, Polígon 11, parcel·la 480	11/09/2023	10/10/2023

Taula 3. Dades de localització del cultiu per a l'estudi de la col borraixona l'any 2023-2024.

3. RECOLLIDA DE DADES AGROMORFOLÒGIQUES

Una vegada trasplantat el planter a camp s'ha iniciat la recollida de dades per a la caracterització agronòmica i morfològica, per tal de poder comparar les accessions entre elles.

Cal esmentar que les diferents mostres de col borraixona se divideixen en dues varietats diferents: la col borraixona (grossa) i la col borraixona petita, i que per tant s'haurà de tenir en compte a l'hora de seleccionar i caracteritzar-les.

En una primera part, s'han repassat els descriptors necessaris per a la caracterització, obtinguts dels models de memòria tècnica del Catàleg de les varietats locals d'interès agrari de les Illes Balears. Aquests descriptors de tipus quantitatiu i qualitatiu es basen en codis de la UPOV (*Unión Internacional para la Protección de las Obtenciones Vegetales*). A l'apartat d'annexes es poden consultar els descriptors utilitzats per a diferents caràcters morfològics, juntament amb els seus nivells d'expressió.

A més, a partir dels anteriors descriptors morfològics s'ha realitzat una fitxa de caracterització, on s'han recollit els resultats de cada descriptor per a cada mostra i moment en concret, així com el resultat final, calculat a partir de la moda o la mitjana i desviació estàndard dels resultats totals, en funció del tipus de mesura. La presa de dades es va fer els dies 10 i 11 de gener de 2024 i el dia 12 de febrer de 2024 per a la mostra. Vegeu la fitxa detallada a l'Annex 2.

4. SELECCIÓ PARTICIPATIVA

S'ha convocat persones de diferents àmbits a formar part de la selecció participativa de la varietat en el moment de consum de la majoria de les plantes que són a camp, per tal de trobar les característiques més valorades per cada sector i l'accessió o accessions que més representen correctament la varietat i que comptem amb aquestes valoracions positives.

L'anàlisi es va fer tant per les mostres de col borraixona (grossa) com per les de col borraixona petita. A més, la col híbrida sembrada juntament amb les varietats locals, ha servit per comparar i conèixer quines característiques es valoren més en la varietat local respecte dels híbrids que se solen trobar comercialment.

Hi han format part 10 agents, entre els quals pagesos-conservadors, productors, cuiners i consumidors de col borraixona:

Nom i llinatges	Àmbit
Miquel Cloquell	Pagès i conservador
Magdalena Vicens	Jardí Botànic de Sóller. Tècnica i conservadora
Jeroni Pou	IRFAP. Tècnic i conservador
Miquel Calent	Restaurants. Cuiner
Cati Pieras	Restaurant Daica. Cuinera
Rafel Figuera	Productor
Víctor Peco	Investigador tècnic i consumidor
Aina Socies	Tècnica i consumidora
Bel Mozo Fornari	Tècnica i consumidora
Fernanda Sastre	Tècnica i consumidora

Taula 5. Agents participants en la selecció participativa.

Per començar, Bel Mozo, tècnica de l'Associació va fer una breu explicació del projecte, per contextualitzar l'acte, de la qual els agents ja n'havien estat informats. En una segona part, Víctor Peco, tècnic i estudiant del Màster d'Enginyeria Agronòmica va guiar els agents per les cada una de les mostres, de les quals va explicar els trets i característiques més representatius i es va fer un intercanvi i aportacions d'informació, la qual va ser registrada.

Per finalitzar, la tècnica de l'Associació, Aina Socies, va explicar la darrer apart de l'acte, que va consistir en la valoració visual i organolèptica de les varietats assajades, a partir d'una taula que es mostra a l'annex 3.

L'acte fou enregistrat pel programa Fred i Calent d'IB3 TV, el qual ha estat emès el dia 14 de febrer de 2024 i es pot veure a <https://ib3.org/fredicalent>.

Paral·lelament s’han recollit dades generals a través d’un qüestionari o enquesta dirigit a la població en general, que es mostra a l’annex 4, els resultats dels quals es detallen a l’apartat següent.

5. TRANSCRIPCIÓ I TRACTAMENT DE LA INFORMACIÓ OBTINGUDA

Entrevistes

En la primera part del projecte s’han transcrit les diferents entrevistes dutes a terme als conservadors i productors de col borratxona. A l’annex 1 se’n pot consultar la transcripció de cadascuna.

Les persones entrevistades identifiquen i defineixen clarament les característiques de la col borratxona i poden diferenciar clarament les varietats borratxó petit i borratxona, entre d’altres. Així mateix, coneixen i descriuen les característiques morfològiques, organolèptiques i els les debilitats i oportunitats d’aquest cultiu.

Selecció participativa i qüestionari

En referència a la informació extreta de la selecció participativa, a l’Annex 5 figuren els resultats de les valoracions dels agents, pel que fa a l’aparença general de les cols senceres (totes les mostres) i als criteris de gust (de 3 mostres).

A la taula següent s’observa que les mostres tastades i valorades obtenen un valoració propera al 4 sobre 5, lògicament molt superior a la mostra de col híbrida, essent la mostra 12_CNJ02 borratxó petit, la millor apreciada entre els agents.

Mostres valorades	Valoració mitjana (1- No m’agrada gens 2- No m’agrada 3- Ni m’agrada ni em desagrada 4- M’agrada 5- M’agrada molt)	
01_BAVL0016 borratxona AVL	3,76	M’agrada molt
05_BGIB0193 borratxo petit IRFAP	3,76	M’agrada
12_CNJ02 borratxó petit	3,80	M’agrada
00_HÍBRID Savoy King	2,62	Ni m’agrada ni em desagrada

Taula 6. Resultats del tast de tres mostres, pel que fa a les característiques organolèptiques (gust, olor, dolçor, textura i amargor), en la selecció participativa.

Referent al qüestionari, cal a dir que les respostes obtingudes han estat 14, de les quals podem destacar que la majoria d’enquestats estan d’acord que, tot i que consideren que és agrada als consumidors, no es cultiva ni es consumeix a bastament a bastament i cal fer-ne més difusió.

Pregunta "Creus que la col borratxona...?"	Respostes
Se cultiva molt	85,7 %
Se cultiva poc	14,3 %
És molt coneguda	28,6 %
És poc coneguda	71,4 %
Agrada als consumidors	85,7 %
No agrada als consumidors	14,3 %
Es consumeix i es cuina a bastament	14,3 %
No es consumeix	85,7 %
Fa falta que sen faci (més) promoció	78,6 %
No cal promocionar-la	21,4 %

Taula 7. Alguns dels resultats quantitius de l'enquesta en línia de valoració de la col borratxona.

Dades morfològiques

A l'annex 6 es poden consultar les dades quantitatives i qualitatives obtingudes de les diferents accessions i se n'ha fet la corresponent anàlisi estadística.

En referència a la mida de la **planta**, podem afirmar que les mostres i la denominació s'ajusten a la descripció petita/mitjana/grossa (prenent de referència la mostra 00_Savoy King com a mitjana), a excepció del borratxó petit, que demostra clarament una tendència a mitjana o grossa, cosa que ja demostra inicialment com no compleix la premissa de ser més petit que altres mostres. En tots els casos, se tracta d'una col de port baix, en què el de peu és curt o mitjà.

Pel que fa a les **fulles externes**, totes les accessions mostren fulles semi-erectes, de mida mitjana, amb abonyegat moderat. Quant a la forma d'aquestes fulles, no hi ha un patró clar, tant pot ser redona com més ovalada (forma d'ou). El color predominant, en absència de pruïna o de coloracions cianòtiques, demostra la tendència de totes les mostres d'aquesta col, a adquirir un verd apagats i grisós. Una altra característica de la fulla, que és present a totes les mostres, és la ondulació feble de la vora de la fulla externa.

La forma de la secció longitudinal del **cabdell o acop** és generalment circular, a excepció de dues mostres. Cap accessió no mostra una base de secció longitudinal arquejada, atès que és una col de base arrodonida, on es diferencia clarament del patró híbrid i d'altres cols continentals, en què la base de l'acop presenta una secció plana.

Quant a longitud i diàmetre del cabdell, la variabilitat és palesa, com es pot observar a les següents figures:

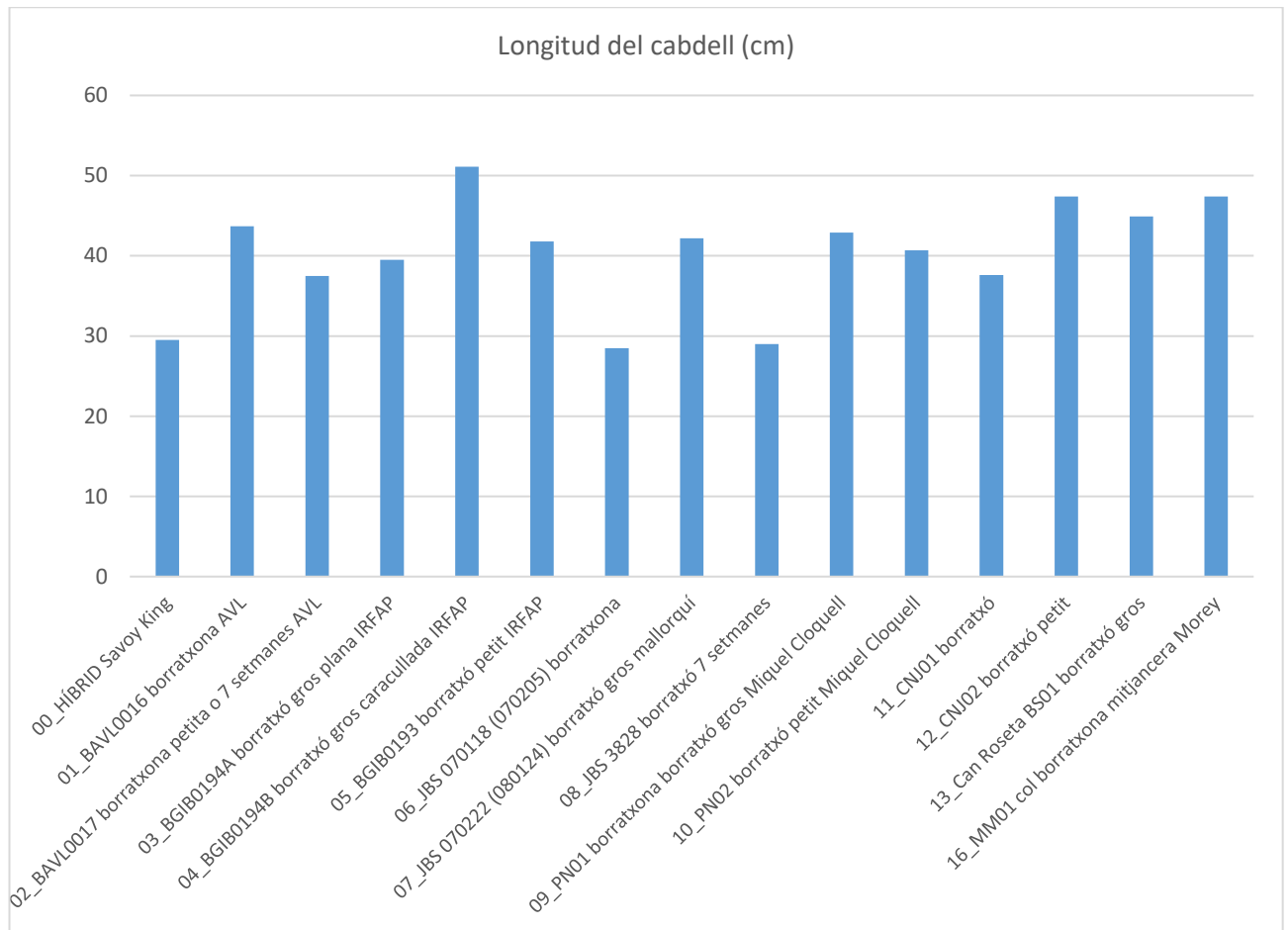


Figura 1. Longitud del cabdell (cm)

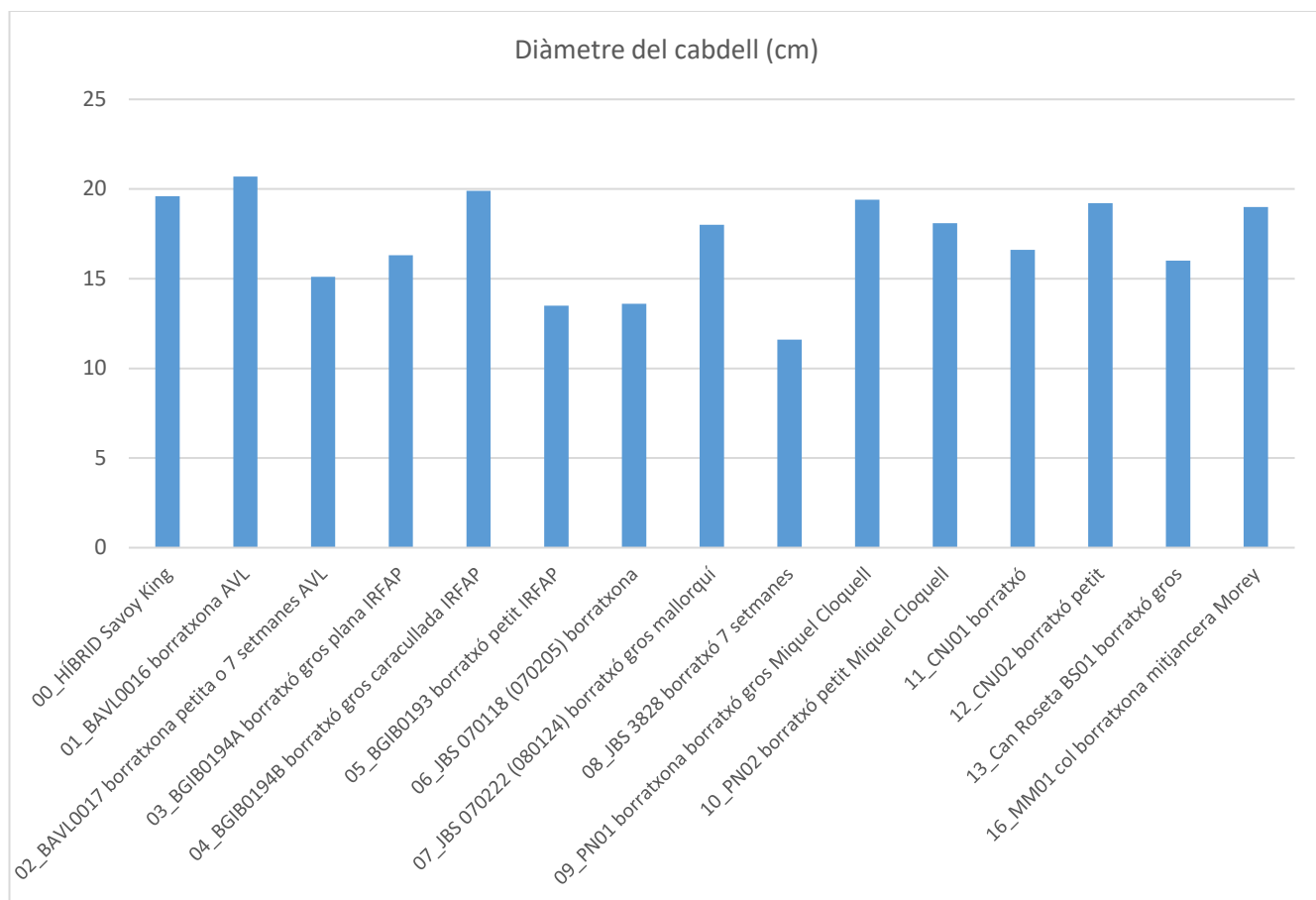


Figura 2. Diàmetre del cabdell (cm)

Aquestes dades mostren el fet que la col borraixona identificada inicialment com “petit/a” no presenta la marca diferenciada de mida i fins i tot en alguns casos, tant per longitud com per diàmetre és fins i tot més grossa que altres mostres de col.

6. CONCLUSIONS I SELECCIÓ DE LES ACCESSIONS REPRESENTATIVES

S’han obtingut dades rellevants sobre de col borraixona que permeten caracteritzar per una banda la col borraixona i per una altra la col borraixona petita, la qual cosa permetrà continuar dues línies d’investigació i promoció.

S’ha observat poca variabilitat, a priori no hi ha diferències fenotípiques o morfològiques molt notables entre les diferents accessions.

Pel que fa a la col borraixona petita o de 7 setmanes, ha estat difícil obtenir elements diferenciadors clars, atès que no s’ha manifestat un cicle de cultiu de la durada que indica el nom (ha estat més llarg) no mostra longitud o diàmetre clarament inferior, com es mostra al

l'apartat anterior. Tot i això consideram que s'ha potenciar per la via d'un estudi específic, que permeti observar-ne la tendència i evolució (especialment pel que fa a la mida i al cicle de cultiu) i en un futur, caracteritzar-la i es pugui incloure al Catàleg de Varietats Locals d'Interès Agrari de les Illes Balears.

Quan a la col borratxona, s'ha detectat una lleugera tendència de l'acop a adoptar forma cònica, característica que és apreciada i valorada per alguns productors, com s'ha pogut constatar a les entrevistes i a l'intercanvi d'informació de la selecció participativa.

Una vegada analitzada la informació de les entrevistes, l'enquesta i les dades morfològiques, decidim mantenir dues accessions de cada tipologia (grossa/petita) com a punt de partida per a continuar-ne la selecció, a fi de mantenir la línia de treball basada en "col borratxona" per una banda i "col borratxona petita", per una altra. Les accessions seleccionades són:

01_BAVL0016 borratxona AVL

04_BGIB0194B borratxó gros *caracullada* IRFAP

05_BGIB0193 borratxó petit IRFAP

08_JBS 3828 borratxó 7 setmanes

És important destacar que, com a aliment i bé de consum, la promoció de la col respon a diversos interessos i necessitats, ja sigui productors, consumidors, distribuïdors i elaboradors, per la qual cosa no és fàcil triar un model o varietat adient per a tots els usuaris i estadis de la cadena de producció-distribució-consum final. De fet, en vista a una futura selecció serà important recollir dades relatives a la precocitat i la resistència a l'espigat, així com els quilograms per planta, dades molt apreciades i cabdals a l'hora de decidir produir la col borratxona, especialment front a varietats híbrides o comercials com la *Savoy King*.

7. ACCIONS DE DIFUSIÓ

Devolució dels resultats

Els resultats d'aquest estudi i la informació obtinguda es faran arribar a tots els participants, agents, ja siguin persones o entitats que han intervingut en cadascuna de les etapes del projecte.

Publicació dels resultats

Els resultats d'aquest estudi i la informació obtinguda estaran a l'abast del públic en general al web de l'Associació de Varietats Locals (www.varietatslocals.org).

Possible revisió/modificació al Catàleg de Varietats Locals d'Interès Agrari de les Illes Balears

Per poder introduir dades de modificació de la col borratxona al Catàleg de Varietats Locals d'Interès Agrari de les Illes Balears s'ha de tornar a fer una feina de selecció i caracterització perquè a l'estudi actual hi ha hagut bastanta heterogeneïtat. Tot i així, destacar que les dades que hi ha actualment són correctes i es corresponen a un tipus varietal de col borratxona.

Per altra banda, amb els resultats obtinguts, hem decidit sol·licitar que la col borratxona petita sigui inclosa a l'esmentat Catàleg, però sempre tenint en compte que s'haurà de completar la informació amb les dades que es vagin obtenint e futurs estudis de selecció i caracterització. A tal efecte es fa arribar a la conselleria la corresponent fitxa o memòria tècnica d'aquesta casta de col.

Promoció

L'Associació de Varietats Locals, amb la finalitat de difondre la col borratxona com a producte gastronòmic singular, organitzarà activitats de tast i tallers de cuina en què la col serà la protagonista de les elaboracions.

En aquesta línia, està prevista la elaboració d'un recull de receptes de cuina tradicional o més innovadora, aportades per cuiners i cuineres de renom, en què igualment la col és l'ingredient principal.

8. CRONOGRAMA

Accions realitzades	DESEM BRE 2023	GENER 2024	FEBRER 2024	MARÇ 2024	ABRIL 2024	MAIG 2024	JUNY 2024
Recollida de dades							
Selecció participativa							
Transcripció i tractament de la informació obtinguda							
Selecció d'accessions representatives i promoció de la col borraixona							
Devolució i de la informació obtinguda a tots els participants del projecte							
Accions de promoció							

9. ANÀLISI DE SOSTENIBILITAT ECONÒMICA I MEDIAMBIENTAL DELS RESULTATS

Aquest és un projecte fruit de la necessitat de reactivar la col borraixona abans no sigui desbancada dels mercats i de les taules per varietats híbrides i sen perdi la pista de la riquesa que suposa.

La realització del projecte ha permès conèixer més aquesta varietat i poder-la recuperar, per tal de millorar així la biodiversitat agrària actual. Posteriorment, se'n podrà donar visibilitat i oferta a la població, beneficiant directament el sector agrari.

De la mateixa manera, i amb la revisió de la varietat al Catàleg de Varietats Locals d'Interès Agrari de les Illes Balears i la possible introducció de la col borraixona petita, es permetrà a la població local distingir aquestes varietats locals d'entre les foranes, i poder consumir el que trien fomentant el consum local, de proximitat i tancant cicles, fets que garanteixen una major sostenibilitat ambiental i econòmica pel sector agroalimentari local.

Havent explicat els beneficis econòmics i ambientals del projecte, els costos han estat principalment relacionats amb la realització del treball de camp (seguiment i presa de dades), tractament de dades, recerca d'informació i transcripció, així com la redacció de la memòria tècnica i del projecte per part de l'Associació de Varietats Locals.

10. ANNEXOS

Annex 1. Transcripció de les entrevistes als conservadors de llavors i productors de la varietat

Annex 2. Transcripció de les entrevistes als conservadors de llavors i productors de la varietat

Annex 3. Taula de caracterització de la col borratxona durant l'estudi l'any 2023/2024

Annex 4. Qüestionari sobre la col borratxona

Annex 5. Resultats de la valoració de la col borratxona

Annex 6. Fotografies

Annex 1. Transcripció de les entrevistes als conservadors de llavors i productors de la varietat

Entrevista a Cati Vaquer (Porreres)

NOM VARIETAT: Col Borratxona gros mallorquí.

Algun sinònim? -

DESCRIPCIÓ VARIETAT: Mida mitjana, fulla arrissada de color verd fosc.

Característiques per les quals és apreciada i vosaltres la feis: Perquè és una col de temporada que no es pot trobar per tot i es molt demandada pels clients.

ORIGEN/TRADICIÓ

D'on ve? Nosaltres la cultivam des de fa quatre generacions.

Situació actual. Es cultiva a més llocs actualment? No és molt resistent a l'espigat i per aquesta raó és poc comercial.

Es pot dir que és una varietat conservada? Si.

Des de quan la feis? Des de fa quatre generacions.

Superfície que cultivau: Unes cinc mil plantes.

Dades parcel·les: SIGPAC/Coordenades UTM/
Sistema de producció eco, convencional, integrada?
Hort comercial, particular, experimental, hivernacle...?

CALENDARI - Marc de plantació: 1 x 0'40 cm

	<i>G</i>	<i>F</i>	<i>M</i>	<i>A</i>	<i>M</i>	<i>J</i>	<i>J</i>	<i>A</i>	<i>S</i>	<i>O</i>	<i>N</i>	<i>D</i>
Sembra al sòl												
Planter						x	x	x	x			
Transplantament							x	x	x	x	x	
Fructificació	x									x	x	x
Recol·lecció	x									x	x	x
Època obertura del cabdell després de la maduresa			x	x	x							
Floració			x	x	x							

PRINCIPALS CARACTERÍSTIQUES AGRONÒMIQUES:

Necessitats/característiques particulars del cultiu: Si el terreny està ben abonat i es rega durant l'estiu s'aconsegueix que es faci més aviat, però no s'acopa el pa fins que fa fred.

CONSERVACIÓ (in situ/ex situ)

Com ho feis per seleccionar i mantenir la varietat? Sembram vint cols per després elegir les cinc més "guapes".

Vos feis la llavor vosaltres mateixos? Si.

Cicle per producció de llavors: Un any.

ALGUNA VARIETAT LOCAL/COMERCIAL SIMILAR? Borratxó de set setmanes.

Similituds/Diferències: És molt similar, però més petita i creix més ràpidament.

Similituds/diferències en les característiques agronòmiques (dir amb quina es compara):

Precocitat primerenca/mitjana/tardana

Resistència al fred més alta/més baixa: És igual.

Tolerància a fongs/nematodes/ virus: L'únic problema són les plagues de pugó, eruga o caragol.

Resistència a fongs/nematodes/ virus: L'únic problema són les plagues de pugó, eruga o caragol.

Entrevista a Miquel Cloquell (Muro)

NOM VARIETAT: borratxó

Algun sinònim? Hi ha un parell de varietats de borratxó: de 7 setmanes o ràpid, després hi ha la col de Milàn, i després nosaltres tenim les que li deim la de l'estiu, la d'hivern i la de primavera. Aquestes tres darreres són les varietats que feim nosaltres, però la que empleam més és la de l'estiu. La de 7 setmanes és la col petita, i després, com més llarg és el cicle, més grossa és.

DESCRIPCIÓ VARIETAT: nosaltres el que feim és seleccionar cada un parell d'anys, que feim la llavor. La primera llavor que ve la guardam per la ràpida, la de 7 setmanes. Llavors seleccionam la llavor per l'altra varietat, que es torba un mes més, que és la de primavera, i després l'altra és la de l'hivern i tarda de 2 a 3 mesos més, i se va fent més grossa.

Dins una grapada de llavors no hi ha cap llavor igual, ho pareix però no ho és. I de dins la mateixa llavor anem seleccionant segons el cicle de cultiu.

La fulla més o manco és igual en totes aquestes varietats de borratxó: la de 7 setmanes se fa més apinyada i més redoneta, i la de l'hivern és més plana i grossa. Totes són de color fosc, ben verdes.

El borratxó se diferencia de l'altra col perquè té diferent tipus d'arriçat a la fulla. És un arriçat o bollat molt més gros i pronunciat, és un altre tipus d'arriçat diferent del de les cols híbrides que també són arriçades. També és més oberta que les altres cols, que tenen les fulles més espesses. Se li ha de posar damunt per saber si és a punt o no, però s'ha d'anar alerta perquè és delicada, és més fluixa que una altra col.

Característiques per les quals és apreciada i vosaltres la feis: és la col més bona i la que ens demanen més.

ORIGEN/TRADICIÓ

D'on ve? nosaltres sempre l'hem tenguda, mumpare ja la tenia a aquesta llavor.

Situació actual. Es cultiva a més llocs actualment? De cada dia se fa menys perquè també és la col més delicada, aguanta molt poc. De vegades una vegada collida aguantarà dos dies o tres, i en canvi aquesta col forastera híbrida dins la gelera t'aguantarà un mes. Les híbrides també són molt més grosses, poden fer el doble de quilos, i d'una col en pot menjar tota la família; en canvi, per nosaltres quan cuinam hi posam dos o tres borratxons, perquè són petits.

El borratxó espiga més ràpid que les híbrides, per això també s'ha deixat de fer més. Però és lo que toca, ha d'espigar, si no, no faries llavor; en venir el març espiguen.

Es pot dir que és una varietat conservada? Nosaltres la conservam perquè en vivim. He sentit a dir que n'hi ha dos o tres que en fan que venen a Mercapalma, però no n'hi ha massa, s'ha perdut molt. Predominen les races híbrides.

Des de quan la feis? De tota la vida, mumpare ja la feia.

Superfície que cultivau: Estam sembrant unes 2000 plantes cada setmana, començam a trasplantar al juliol fins al desembre-gener, fins que llavors espiga ràpid. Al setembre és quan començam a collir, fins al març.

Dades parcel·les: SIGPAC/Coordenades UTM/ polígon 12 parcel·la 408, a Muro, a Son Claret, encara que li deim Can Parril, ja que uns poblers que la conraven li deien així. Però també en feim a una altra finca, a Son Perera. Sistema de producció eco, convencional, integrada? convencional Hort comercial, particular, experimental, hivernacle...? hort comercial

CALENDARI - Marc de plantació: 60 x 50 cm

	<i>G</i>	<i>F</i>	<i>M</i>	<i>A</i>	<i>M</i>	<i>J</i>	<i>J</i>	<i>A</i>	<i>S</i>	<i>O</i>	<i>N</i>	<i>D</i>
Sembra al sòl												
Planter					X	X	X	X	X	X	X	
Transplantament	X						X	X	X	X	X	X
Fructificació												
Recol·lecció	X	X	X						X	X	X	X
Època obertura del cabdell després de la maduresa			X	X	X							
Floració			X	X	X	X						

USOS I CONEIXEMENTS TRADICIONALS

Consum humà: cru/cuinat, verd/sec,... se pot menjar crua però normalment és bullida, fregida, amb sopes mallorquines...

El borraixó, quan es menja més és dins el setembre, que ve la primera col i hi ha ganes de menjar borraixó, més talent. En aquest moment és quan se fa petiteta; ha passat tot l'estiu i és una col petita. Una família de 4 o 5 ha de menester dos o tres borraixons per fer un bon bullit, amb un és massa poc.

Altres medicinals/veterinaris/tòxics/combustible/construcció/indústria i artesanía/ornamental/altres...	usos?	Consum	animal/usos
--	--------------	---------------	--------------------

el que sobra de fulla i el tronc sí que ho pots donar a les gallines o als porcs, però se fa tant petit que quasi no queda fulla pels animals.

PRINCIPALS CARACTERÍSTIQUES MORFOLÒGIQUES:

Precocitat? Extra-primerenca/**primerenca**/mitjana/tardana/molt tardana

PRINCIPALS CARACTERÍSTIQUES AGRONÒMIQUES:

Necessitats/característiques particulars del cultiu: Com més bona és l'aigua de reg, menys es crema la col, sobretot en l'estiu que l'has de regar 2 o 3 pics per setmana, més que a l'hivern que no es nota tanc. Si l'aigua és xereca i salabrosa, la tolera menys, i la col se bofega i es crema. També com més fems li dones millor, nosaltres escampam el fems, deixam la terra buida tot l'estiu i després sembram. El fems és millor que els adobs comercials, que donen molt de vigor i en dos dies està feta la planta, però això no és bo perquè tot d'una s'escalda; en canvi el fems dona aliment més a poc a poc, al ritme natural de la planta.

PRINCIPALS CARACTERÍSTIQUES SENSORIALS:

Sabor: aquesta és més fina i especial, encara que n'hi ha que no ho coneixen. Les híbrides embafen, però amb la borraixona gaudeixes de menjar-ne, si t'agrada la col, però sempre va a gusts.

Textura:

OBSERVACIONS:

CONSERVACIÓ (in situ/ex situ)

Com ho feis per seleccionar i mantenir la varietat? De les primeres cols que veim, que ens agraden, treim dues o tres cols i les sembram a un lloc apropiat. Normalment esperam un any des de fer el planter fins que espiga, i si espiga abans la tiram.

Vos feis la llavor vosaltres mateixos? Sí.

Cicle per producció de llavors: cada 4 anys feim una selecció de col; anam alternant entre fer la llavor de col i d'altres *bràssiques* (ravenet i nap) que en feim els altres anys.

Ara dins el maig-juny ja se comença a collir la llavor. Del març a ara és quan floreix, i una vegada pol·linitzada ja la tapam tot d'una amb una tela de reixeta perquè els ocells no hi peguin. També s'ha d'anar alerta a que no es pol·linitzi amb altres varietats o altres races com de nap, ravenet, altres cols i colfloris... ja que s'empelten molt.

ALGUNA VARIETAT LOCAL/COMERCIAL SIMILAR?

Similituds/diferències en les característiques agronòmiques (dir amb quina es compara):

Precocitat primerenca/mitjana/tardana hi ha un mes de diferència amb les híbrides, com la Savoy King i altres. De les cols híbrides tot l'any n'hi ha, i si tenen un cicle de 3 mesos, la borraixó el té de 2 mesos.

Resistència al fred més alta/més baixa que les híbrides, que resisteixen més el fred, estan més seleccionades però no són tan bones. Igualment com que el borraixó està fet per aquí, resisteix bé el fred d'aquí.

Resistència a fongs/nematodes/ virus quasi és més resistent la híbrida que la mallorquina, a la que li has d'estar molt alerta. El borraixó és molt delicat, per això n'hi ha pocs que en facin. Segons com pega en podries sembrar 2000 i només collir-ne 500. Ja només sembro les que puc vendre perquè aguanta poc damunt el sementer, als dos dies ja es comença a podrir, tant al sementer com una vegada collida.

Altres observacions: espiga més ràpid que les híbrides i és molt delicada tant al sementer com post-collita, sol aguantar poc una vegada madura.

Entrevista Xesc Nicolau, Sant Joan

NOM VARIETAT: Col borraixona

Algun sinònim? Borraixó gros o mallorquí

DESCRIPCIÓ VARIETAT: Fulla abullonada, el borraixó petit és un puny de tamany i la gran és més grossa.

El borraixó gros és molt més gran que el petit. Les dues fan un poc més de punta, sobretot el petit.

Fulla de color verd obscur i la forma de la fulla és circular, i el borraixó petit és més "cor de bou," ovalada i el contorn de la fulla al borraixó gros no fa tantes puntes com el borraixó petit.

Característiques per les quals és apreciada i vosaltres la feis:

És molt bona per fer cuinat, és de gust suau, i també perquè està molt adaptada al nostre clima.

ORIGEN/TRADICIÓ

D'on ve? No ho sabem.

Situació actual. Es cultiva a més llocs actualment? Sobretot la sembren els particulars. I de pagesos professionals hi ha 3 pagesos de Muro i sa Pobla que fan mercats i en fan bastanta quantitat.

Es pot dir que és una varietat conservada? Sí, gràcies a gent que l'ha mantinguda sempre.

Des de quan la feis? Fa molts d'anys que nosaltres la feim, però no record d'on la vam treure. Record que el borraixó petit és den Miquel Cloquell de Muro. I el borraixó gros tal vegada també. Perquè un temps nosaltres en férem i després la vam perdre per la *Savoy king* (primers híbrids) i la vam recuperar de Muro, crec recordar.

Superfície que cultivau: De planter en feim 50.000-100.000 cols borratxons a l'any. Per llavor en feim poca quantitat, 14-15 cossiols de cada varietat.

Dades parcel·les: SIGPAC/Coordenades UTM/ Ctra. Sant Joan – Vilafranca, km3. Viver comercial Can Nicolau / 504.201'84 , 4.380.068'92

Sistema de producció eco, convencional, integrada? Convencional.

Hort comercial, particular, experimental, hivernacle...? Planterista.

CALENDARI - Marc de plantació: 80 x 50 cm

	G	F	M	A	M	J	J	A	S	O	N	D
Sembra al sòl								x				
Planter (gairebé tot l'any)		x	x	x	x	x	x	x	x	x		
Transplantament								x				
Fructificació										x	x	x
Recol·lecció	x	x	x	x								
Època obertura del cabdell després de la maduresa (3 setmanes i després ja puja a flor) A vegades si ha d'anar a flor molt prest torna a fer una altre acop.	x	x										
Floració		x	x									

A l'abril comencen a fer bajoca.

Es comença a assecar la bajoca a mitjans – finals de maig. No esperam mai que sigui molt seca perquè els ocells la se mengen. L'assellem abans de capolar-la.

USOS I CONEIXEMENTS TRADICIONALS

Consum humà: cru/cuinat, verd/sec,...Cuinada sobretot, en cuinat de mongetes, bullit i a qualque lloc es fregeix.

Altres usos? **Consum animal/usos medicinals/veterinaris/tòxics/combustible/construcció/indústria i artesanía/ornamental/altres...** Humà només. Un temps tot el que quedava es donava als animals.

PRINCIPALS CARACTERÍSTIQUES MORFOLÒGIQUES:

Precocitat? Extra-primerenca/**primerenca**/mitjana/tardana/molt tardana

PRINCIPALS CARACTERÍSTIQUES AGRONÒMIQUES:

Necessitats/característiques particulars del cultiu:

És un cultiu que aguanta bastant bé la sequera, encara que si la vas regant fa molta més via.

PRINCIPALS CARACTERÍSTIQUES SENSORIALS:

Sabor: Dolcenca.

Textura: Fina.

CONSERVACIÓ (in situ/ex situ)

Com ho feis per seleccionar i mantenir la varietat? In-situ. Seleccionat les plantes més homogènies però no que venguin agrupades. I com que els consumidors no són professionals no interessa que venguin agrupades.

Vos feis la llavor vosaltres mateixos? Sí, ens feim la llavor.

Cicle per producció de llavors: Sembra la llavor juny, trasplantament juliol-agost, es recull la llavor a final de maig – principi de juny.

ALGUNA VARIETAT LOCAL/COMERCIAL SIMILAR? Al borratxó gros no conec cap varietat comercial que s'hi assembli. Al borratxó petit sí, n'hi ha una que es diu Salarite (de Sakata llavors, una casa japonesa).

Similituds/Diferències: Salarite i borratxó petit són fàcils de confondre.

Similituds/diferències en les característiques agronòmiques (dir amb quina es compara):

Precocitat primerenca/mitjana/tardana comparat amb Salarite i borratxó petit

Resistència al fred més alta/més baixa comparat amb Salarite i borratxó petit

Tolerància a fongs/nematodes/ virus

Resistència a fongs/nematodes/ virus

Maneig (tutors, malles d'ombreig, recalçat, etc.): no necessita cap tipus de maneig si no es passen amb el nitrogen.

Altres observacions: Salarite era més homogènia i més seleccionada.

Entrevista a Biel Sureda (Planters Can Roseta, Son Servera)

NOM VARIETAT: Col borratxona

DESCRIPCIÓ VARIETAT: És una col que aguanta be les nostres condicions climàtiques i es apreciada per els que la coneixen. Es creua molt fàcilment, per tant, es important escollir les cols que tenen la fulla mes arruada i que es semblen mes a la col borratxona per deixar-les per llavor.

Característiques per les quals és apreciada i vosaltres la feis: Aguanta molt per treure l'espiga, es molt gustosa. No espiga fàcilment i és atapida.

ORIGEN/TRADICIÓ

D'on ve? Prové del meu pare, no record l'origen.

Situació actual. Es cultiva a més llocs actualment? Tenim constància que altres planteristes com ca na Justa, planters Nicolau,... en fan planter per als pagesos de les seves zones.

Es pot dir que és una varietat conservada? Si, la sembram des de fa molts d'anys.

Des de quan la feis? Des de fa 30 anys aproximadament

Superfície que cultiveu: En feim unes 4.000 o 5.000 unitats a l'any.

Dades parcel·les: SIGPAC/Coordenades UTM/

Sistema de producció eco, convencional, integrada? ecològic
Hort comercial, particular, experimental, hivernacle...? planterista

CALENDARI - Marc de plantació: 40x80 cm

	<i>G</i>	<i>F</i>	<i>M</i>	<i>A</i>	<i>M</i>	<i>J</i>	<i>J</i>	<i>A</i>	<i>S</i>	<i>O</i>	<i>N</i>	<i>D</i>
Sembra al sòl												
Planter						x	x	x	x	x	x	
Transplantament							x	x	x	x	x	x
Fructificació												
Recol·lecció (2 o 2,5 mesos després)												
Època obertura del cabdell després de la maduresa												
Floració	x											

USOS I CONEIXEMENTS TRADICIONALS

Consum humà: cuinada, per fer llom amb col, per fer els bullits. Crua per fer ensalades de col.

Altres usos? Consum animal/usos medicinals/veterinaris/tòxics/combustible/construcció/indústria i artesania/ornamental/altres... per consum animal també s'utilitza, sobretot les que no acopen be el cabdell o les que sobren

PRINCIPALS CARACTERÍSTIQUES MORFOLÒGIQUES:

Precocitat? Extra-primerenca/primerenca/**mitjana**/tardana/molt tardana

PRINCIPALS CARACTERÍSTIQUES AGRONÒMIQUES:

Necessitats/característiques particulars del cultiu: És una col que necessita ser cuidada, com mes abono rebí millor es farà. Es sol plantar per degoteig.

PRINCIPALS CARACTERÍSTIQUES SENSORIALS:

Sabor: gustosa

Textura: fina

CONSERVACIÓ (in situ/ex situ)

Com ho feis per seleccionar i mantenir la varietat? Dins la sembra es trien les millors i les trasplanten. Es solen triar les mes blaves i les que tenen les fulles mes arruades.

Vos feis la llavor vosaltres mateixos? Si

Cicle per producció de llavors: Es tapa amb teles tipus mosquitera per evitar els gorrions es mengin les llavors.

ALGUNA VARIETAT LOCAL/COMERCIAL SIMILAR? Col de cabdell i Savoy King, encara que són molt diferents de gust.

Similituds/Diferències: la col de cabdell i l'híbrida tenen una altra textura i un altre gust que la borratxona.

Similituds/diferències en les característiques agronòmiques (dir amb quina es compara): híbrides

Precocitat primerenca/**mitjana**/tardana

Resistència al fred més alta/més baixa

Tolerància a fongs/nematodes/ virus (no és molt maltissa)

Resistència a fongs/nematodes/ virus(no és molt maltissa)

Maneig (tutors, malles d'ombreig, recalçat, etc.): malles tipus mosquitera per l'espiga

Altres observacions: els insectes que li solen afectar mes son els polls de les arrels i la papallona que posant-li els ous, neix la cuca i sa menja les fulles o el cabdell.

Entrevista a Miquel Morey (Manacor)

NOM VARIETAT: Col borratxona

Algun sinònim? Col borratxona petita

DESCRIPCIÓ VARIETAT: Aquesta col aguanta mes que la de 7 setmanes però menys que l'híbrida. Perquè tregui espiga s'ha de trasplantar i tallar-li la part alta, li costa treure espiga. La forma depèn un poc de l'època de l'any i la temperatura, si fa color agafa formes mes arrodonides.

Característiques per les quals és apreciada i vosaltres la feis:

Aguanta molt per treure l'espiga, es molt gustosa. Encara que si no ve el fred li cosa molt acopar y fer el cabdell. La col tendeix a créixer per amunt, les fulles no peguen enterra i per tant, no agafen malalties.

ORIGEN/TRADICIÓ

D'on ve? Prové de Muro, d'en Biel de Muro que tenia una fabrica de bovedilles.

Situació actual. Es cultiva a més llocs actualment? Ells tenen constància que es cultiva a Muro i ells també la cultiven

Es pot dir que és una varietat conservada? Si, la sembren des de fa molts d'anys, i gràcies a noaix` se n'ha conservat la llavor.

Des de quan la feis? Des de fa 20 anys aproximadament

Superfície que cultivau: En feim unes 30.000 unitats a l'any.

Dades parcel·les: SIGPAC/Coordenades UTM/

Sistema de producció eco, convencional, integrada? convencional

Hort comercial, particular, experimental, hivernacle...? planterista

CALENDARI - Marc de plantació: 40x80 cm

	G	F	M	A	M	J	J	A	S	O	N	D
Sembra al sòl												
Planter						x	x	x	x	x	x	
Transplantament							x	x	x	x	x	x
Fructificació												
Recol·lecció (2 o 2,5 mesos després)												
Època obertura del cabdell després de la maduresa												
Floració	x											

USOS I CONEIXEMENTS TRADICIONALS

Consum humà: cru/cuinat, verd/sec,... Es sol usar mes per fer cuinats, bullit i sopes mallorquines, per aquests tipus de plats es mes bona que les híbrides.

Altres usos? **Consum animal/ usos medicinals/veterinaris/tòxics/combustible/construcció/indústria i artesania/ornamental/altres...** per consum animal també s'utilitza, sobretot les que no acopen be el cabdell o les que sobren

PRINCIPALS CARACTERÍSTIQUES MORFOLÒGIQUES:

Precocitat? Extra-primerenca/primerenca/**mitjana**/tardana/molt tardana

PRINCIPALS CARACTERÍSTIQUES AGRONÒMIQUES:

Necessitats/característiques particulars del cultiu:

Necessita abonar, l'abono que les funciona molt bé és el 18-46. La reguen amb aspersor i quan rep aigua de la pluja, se nota molt ja que el cultiu fa més via. Si fa molta calor també es rega per degoteig ja que així te menys problemes fúngics

PRINCIPALS CARACTERÍSTIQUES SENSORIALS:

Sabor: dolça

Textura: fina

CONSERVACIÓ (in situ/ex situ)

Com ho feis per seleccionar i mantenir la varietat? Dins la sembra es trien les millors i les trasplanten

Vos feis la llavor vosaltres mateixos? Si

Cicle per producció de llavors:

Es tapa amb teles tipus mosquitera per evitar els gorrions i dura 2 anys, ja que fins al segon any no treu l'espiga.

ALGUNA VARIETAT LOCAL/COMERCIAL SIMILAR? Col borraixona petita i la col borraixona grossa

Similituds/Diferències: la seva seria mitjancera, no petita i les diferències amb la grossa és que s'utilitza més per a fer el bullit de matances.

Similituds/diferències en les característiques agronòmiques (dir amb quina es compara): híbrides

Precocitat primerenca/**mitjana**/tardana

Resistència al fred més alta/més baixa

Tolerància a fongs/nematodes/ virus (no és molt malaltissa)

Resistència a fongs/nematodes/ virus(no és molt malaltissa)

Maneig (tutors, malles d'ombreig, recalçat, etc.): malles tipus mosquitera per l'espiga

Entrevista a Andreu Adrover. Sa Teulera, Petra-

NOM VARIETAT: Col borraixó o borraixona

Algun sinònim?

DESCRIPCIÓ VARIETAT: La col borraixona és un tipus de col arrossada amb un cicle d'unes 10 setmanes, variable en funció de la data de sembra i la climatologia. No sol fer l'acop molt espès.

Característiques per les quals és apreciada i vosaltres la feis: és una col interessant per a cuinar i que el client l'aprecia tant per les seves característiques organolèptiques com per raons culturals ja que és un aliment que s'ha consumit tradicionalment.

ORIGEN/TRADICIÓ

D'on ve? no ho sé.

Situació actual. Es cultiva a més llocs actualment? Sí, és una varietat cultivada arreu de Mallorca.

Es pot dir que és una varietat conservada?

Des de quan la feis? Des de sempre.

Superfície que cultivau: 1800m²

Dades parcel·les: SIGPAC/Coordenades UTM/ Petra, Polígon 13 Parcel·les 194, 336, 337 i 338.
Sistema de producció eco, convencional, integrada? Eco
Hort comercial, particular, experimental, hivernacle...? Hort comercial

CALENDARI - Marc de plantació: 50x30 cm

	<i>G</i>	<i>F</i>	<i>M</i>	<i>A</i>	<i>M</i>	<i>J</i>	<i>J</i>	<i>A</i>	<i>S</i>	<i>O</i>	<i>N</i>	<i>D</i>
Sembra al sòl												
Planter							X					
Transplantament								X	X			
Fructificació												
Recol·lecció											X	X
Època obertura del cabdell després de la maduresa	X											X
Floració	X	X										

USOS I CONEIXEMENTS TRADICIONALS

Consum humà: Cuinada

Altres usos? Per consum animal

PRINCIPALS CARACTERÍSTIQUES MORFOLÒGIQUES:

Precocitat? Primerenca

PRINCIPALS CARACTERÍSTIQUES AGRONÒMIQUES:

Necessitats/característiques particulars del cultiu: Aquesta varietat funciona molt bé en transplants de mitjans mes d'agost a novembre, fora d'aquest període té tendència a espigar molt aviat sense arribar a acopar.

CONSERVACIÓ (in situ/ex situ)

Vos feis la llavor vosaltres mateixos? Normalment no.

ALGUNA VARIETAT LOCAL/COMERCIAL SIMILAR? Com a local hi ha la Borratxó/ona de 7 setmanes.

Similituds/Diferències: La de 7 setmanes és molt més petita i un poc més compacte, a part de ser més primerenca, que la borratxona.

Entrevista a Toni Feliu (Sant Jordi, Palma)

NOM VARIETAT: col borratxona

Algun sinònim? borratxó, borratxó gros, col borratxona grossa.

DESCRIPCIÓ VARIETAT: és una col que aguanta molt, sol ser un poc més grossa que la borratxona petita, de mida mitjana però no massa grossa. Sol ser més planenca que la petita, no tan en punta.

Característiques per les quals és apreciada i vosaltres la feis: és una col que sol aguantar bastant més que les altres al camp de cultiu, no puja a flor tan aviat.

ORIGEN/TRADICIÓ

D'on ve? s'ha cultivat sempre per tot Mallorca, sempre l'he coneguda des de petit. Sant Jordi era una zona de molta hortalissa, i antigament hi havia molts d'hortolans que només feien cols i colfloris per les vaques, i si en sobrava en venien al mercat; diria inclús que es feia a Sant Jordi abans que Sa Pobla, encara que allà ha perdurat més temps, ja que el regadiu va arribar més tard a Sa Pobla que a Sant Jordi. Mumare sempre diu que abans en duïen còvols plens, i la gent en menjava més que ara, i totes les fulles se les donaven a les vaques.

Situació actual. Es cultiva a més llocs actualment? Per ventura es fa a Sa Pobla i Muro, però se cultiva poc. Hi va haver una època als anys 80 o 90 en què es va introduir un tipus de col de Milà, i va substituir molt a la borratxona ("Savoy king", ara ja no és fa, és bastant antiga, de les primeres híbrides que es varen vendre), ja que espigava menys.

Es pot dir que és una varietat conservada? Sí. Se coneix i se cultiva, encara que no en gran mesura. La gent cada vegada menja molta menys col i per això també se'n fa molta menys.

Des de quan la feis? Sempre l'he vista i l'he feta de tota la vida, de petit, deu fer 40 anys. Els meus pares ja la feien.

Superfície que cultivau: poc, per ventura feim 7 o 10 palanganes de 200 unitats.

Dades parcel·les: SIGPAC/Coordenades UTM/ Palma polígon 17 parcel·la 13
Sistema de producció eco, convencional, integrada? eco
Hort comercial, particular, experimental, hivernacle...? hort comercial

CALENDARI - Marc de plantació: 1.20 x 0.40 cm però amb dobles files

	<i>G</i>	<i>F</i>	<i>M</i>	<i>A</i>	<i>M</i>	<i>J</i>	<i>J</i>	<i>A</i>	<i>S</i>	<i>O</i>	<i>N</i>	<i>D</i>
Sembra al sòl												
Planter								X	X	X	X	
Transplantament									X	X	X	X
Fructificació												
Recol·lecció	X	X	X	X							X	X
Època obertura del cabdell després de la maduresa												
Floració												

Aguanta bastant el cabdell sense espigar

USOS I CONEIXEMENTS TRADICIONALS

Consum humà: cru/cuinat, verd/sec,... sopes mallorquines, llom amb col, bullit d'ossos... Nosaltres collim els *trempitxols*, abans que floreixi, quan encara es verd, ens menjam les fulles tendres i els brots.

Altres usos? Consum animal/usos medicinals/veterinaris/tòxics/combustible/construcció/indústria artesania/ornamental/altres... consum animal.

PRINCIPALS CARACTERÍSTIQUES MORFOLÒGIQUES:

Precocitat? Extra-primerenca/**primerenca**/mitjana/tardana/molt tardana

PRINCIPALS CARACTERÍSTIQUES AGRONÒMIQUES:

Necessitats/característiques particulars del cultiu: si plou poc s'ha de regar molt, i quan ve calor espiga.

PRINCIPALS CARACTERÍSTIQUES SENSORIALS:

Sabor: és bona

Textura: nosaltres estam avesats a les espècies de col arriçada, tipus col de Milà, i és un tipus de fulla molt amable, fluixa, bona de menjar, i no té tant de nervi, és de textura suau.

OBSERVACIONS:

CONSERVACIÓ (in situ/ex situ)

Com ho feis per seleccionar i mantenir la varietat? Les que m'agraden els arreba's i les sembro a una tira diferent.

Vos feis la llavor vosaltres mateixos? Sí.

Cicle per producció de llavors: 4 o 5 mesos després del trasplantament comença a florir, i després s'allarga fins tornar la llavor ben seca, que pot durar fins 8 mesos. Protegim la llavor quan és a camp, la tapam, pels ocells.

ALGUNA VARIETAT LOCAL/COMERCIAL SIMILAR? La borratxona petita és molt semblant, però és més petita i més primerenca, se fa més aviat. La borratxona grossa és un poc més plana, no tant redona com la petita.

Similituds/diferències en les característiques agronòmiques (dir amb quina es compara):

Precocitat primerenca/**mitjana**/tardana comparada amb la borratxona petita seria mitjana.

Resistència al fred més alta/més baixa

Tolerància a fongs/nematodes/ virus quan se comença a podrir dedins, per esclerotínia, és mal d'aturar, perquè no s'hi pot fer res dedins. Un any que plou molt i també hi ha molta humitat li pega *Botrytis*, però ara com que quasi no plou.

Maneig (tutors, malles d'ombreig, recalçat, etc.): per protegir la llavor posar una tela de collir ametlles, una malla fina.

Annex 2. Descriptors dels caràcters morfològics presents a la memòria tècnica de la col

Número de descriptor	Codi descriptor UPOV	Nom del descriptor	Nivell d'expressió	Resultat de l'expressió	Observacions
Planta					
1*	-	Plàntula: coloració antociànica	Absent Present	Triau un dels valors	
2*	-	Coloració cotiledons	Verd groc Verd clar Verd obscur Verd blavós Verd violeta	Triau un dels valors	
3*	-	Mida (època collita)	Petita Mitjana Gran	Triau un dels valors	
4*	3	Longitud del peu	Curt Mitjà Llarg	Triau un dels valors	
Fulla					
5*	4	Fulles externes de la planta: port	Erecte Semi erecte Horitzontal	Triau un dels valors	
6*	5	Fulles externes de la planta: mida	Petita Mitjana Gran	Triau un dels valors	
7*	8	Fulles externes de la planta: intensitat de l'abonyegat	Absent o molt dèbil Dèbil Mitjana Fora Molt forta	Triau un dels valors	
8*	6	Fulles externes de la planta: forma	El·líptica Ovalada ampla Rodona El·líptica transversal ampla Obovada	Triau un dels valors	
9	14	Pruïna	Absent o molt dèbil Dèbil Mitjana Fora Molt forta	Triau un dels valors	
10*	11	Color (amb pruïna)	Verd groc Verd Verd gris Verd blau Violeta	Triau un dels valors	
11	7	Perfil de la superfície o feix del limbe	Còncav Pla Convex	Triau un dels valors	
12	15	Fulla externa: ondulació de la vora	Absent o molt dèbil Dèbil Mitjana Fora Molt forta	Triau un dels valors	
13	16	Fulla externa: corbat del marge	Absent Present	Triau un dels valors	
Col o cabdell					
14*	17	Forma secció longitudinal	El·líptica estreta El·líptica transversal Circular El·líptica ampla Obovada ampla Ovalada ampla Ovalada aguda	Triau un dels valors	
15*	18	Forma de la base en secció longitudinal	Arrodonida Plana Arquejada	Triau un dels valors	

Número de descriptor	Codi descriptor UPOV	Nom del descriptor	Nivell d'expressió	Resultat de l'expressió	Observacions
16	19	Longitud	Mitjana \pm desviació estàndard	Triau un dels valors	
17*	20	Diàmetre	Mitjana \pm desviació estàndard	Triau un dels valors	
18*	21	Posició del diàmetre màxim	Cap a la part superior En el mig Cap a la base	Triau un dels valors	
19*	22	Cobertura	No cobert Parcialment cobert Cobert	Triau un dels valors	
20*	25	Color de la fulla de cobertura	Verd groc Verd Verd gris Verd blau Violeta	Triau un dels valors	
21*	26	Intensitat del color de la fulla de cobertura	Clara Mitjana Fosca	Triau un dels valors	
22*	27	Pigmentació antociànica de la fulla de cobertura	Absent o molt feble Feble Mitjana Força Molt forta	Triau un dels valors	
23*	28	Color intern del cabdell	Blanquinós Groguenc Verdós Violat	Triau un dels valors	
24*	30	Densitat del cabdell	Molt laxa Laxa Mitjana Densa Molt densa	Triau un dels valors	
25*	31	Estructura interna del cabdell	Fina Mitja Rugosa	Triau un dels valors	
26*	32	Longitud de la tija interna en relació a la longitud del cabdell	Curta Mitja Llarga	Triau un dels valors	
27*	-	Color de la flor	Blanc Blanc cremós Groc	Triau un dels valors	
Llavor					
28	-	Pes de mil llavors (g)		Mitjana \pm desviació estàndard	
Altres					
29	-	Longitud de fulles externes (cm)		Mitjana \pm desviació estàndard	
30	-	Amplada de fulles externes (cm)		Mitjana \pm desviació estàndard	

Annex 3. Taula de caracterització de la col borratxona durant l'estudi l'any 2023/2024

			Núm. Mostra																		Moda/mitjana	Resultat	Data mesura	Desviació stand.			
			1	2	3	4	5	6	7	8	9	10	11	12	13	14	15	16	17	18					19	20	
PLANTA	1*	Plàntula: coloració antociànica																									
	2*	Coloració cotiledons																									
	3*	Mida (època de collita)																						#N/D			
	4*	Longitud del peu (època de collita)																						#N/D			
FULLA	5*	Fulles externes de la planta: port																					#N/D				
	6*	Fulles externes de la planta: mida																					#N/D				
	7*	Fulles externes de la planta: intensitat de l'abonyegat																					#N/D				
	8*	Fulles externes de la planta: forma																					#N/D				
	9	Pruïna																					#N/D				
	10*	Color (amb pruïna si n'hi ha)																					#N/D				
	11	Perfil de la superfície del limbe o feix del limbe																					#N/D				
	12	Fulla externa: ondulació de la vora																					#N/D				
	13	Fulla externa: corbat del marge																					#N/D				
	14*	Forma de la secció longitudinal																					#N/D				
COL O CABDELL	15*	Forma de la base en secció longitudinal																					#N/D				
	16	Longitud (cm)																					#DIV/0!				
	17*	Diàmetre (cm)																					#DIV/0!				
	18*	Posició del diàmetre màxim																					#N/D				
	19*	Cobertura																					#N/D				
	20*	Concavitat de la fulla de cobertura																					#N/D				
	21*	Color de la fulla de cobertura																					#N/D				
	22*	Intensitat del color de la fulla de cobertura																					#N/D				
	23*	Pigmentació antociànica de la fulla de cobertura																					#N/D				
	24*	Color intern del cabdell																					#N/D				
	25*	Densitat del cabdell																					#N/D				
	26*	Estructura interna del cabdell																					#N/D				
	27*	Longitud de la tija interna en relació a la longitud del cabdell																					#N/D				
	28*	Color de la flor																					#N/D				
LLAVOR	29	Pes de mil llavors (g)																					#DIV/0!				
	30	Longitud fulles externes (cm)																					#DIV/0!				
ALTRES	31	Amplada fulles externes (cm)																					#DIV/0!				

Enquesta sobre la col borraixona

En el marc del projecte "Selecció i promoció de la col borraixona (*Brassica oleracea* L) com a producte singular de l'agricultura i gastronomia de Mallorca", T'agraïrem que aportis la teva opinió, emplena la següent enquesta en funció dels teus coneixements.

Gràcies per la teva aportació!

Associació de Varietats Locals

* Indica que la pregunta és obligatòria

1. Adreça electrònica *

2. Nom *

3. Gènere *

Seleccioneu totes les opcions que corresponguin.

- home
- dona
- altres

4. Edat *

Seleccioneu totes les opcions que corresponguin.

- 16-30 anys
- 31-45 anys
- 46-60 anys
- més de 60 anys

COM ÉS LA COL BORRATXONA QUE CONEIXES?

5. Descriu-ne els aspectes que consideris positius i negatius referents al **CULTIU/MANEIG AL CAMP (maneig de la llavor, sembra, manteniment, durada del cicle, etc):** *

6. Descriu-ne els aspectes que consideris positius i negatius referents al **PROCÉS/MOMENT DE COLLITA (època i mètode de collita, transport, etc.)** *

7. Descriu-ne els aspectes que consideris positius i negatius referents als teus **HÀBITS DE CONSUM (preferències de mida i aspecte, freqüència de compra...)** *

8. Descriu-ne els aspectes que consideris positius i negatius referents als **USOS CULINARIS** *

COM CREUS QUE HAURIA DE SER LA COL BORRATXONA IDEAL?

9. Col borratxona ideal. Descriu-ne els aspectes que consideris positius i negatius *
referents al **CULTIU/MANEIG AL CAMP (maneig de la llavor, sembra, manteniment, durada del cicle, etc):**

10. Col borratxona ideal. Descriu-ne els aspectes que consideris positius i *
negatius referents al **PROCÉS/MOMENT DE COLLITA (època i mètode de collita, transport, etc.):**

11. Col borratxona ideal. Descriu-ne els aspectes que consideris positius i *
negatius referents als teus **HÀBITS DE CONSUM (mida, aspecte, freqüència de compra...)**

12. Col borraixona ideal. Descriu-ne els aspectes que consideris positius i negatius referents als **USOS CULINARIS**: *

CREUS QUE LA COL BORRATXONA...?

13. **Se cultiva molt o poc** *

Marqueu només un oval.

- se cultiva molt
 se cultiva poc

14. **És coneguda** *

Marqueu només un oval.

- és molt coneguda
 és poc coneguda

15. **Preferències** *

Marqueu només un oval.

- agrada als consumidors
 no agrada als consumidors

16. **Consum ***

Marqueu només un oval.

- és una col que no es consumeix perquè no se sap com es cuina
- es consumeix i es cuina a bastament

17. **Promoció ***

Marqueu només un oval.

- fa falta que sen faci (més) promoció
- no cal fer-ne més promoció

I JA PER ACABAR, RECEPTES

Deixa'ns les receptes completes que coneguis o elaboris, en què facis servir la col borraixona, ja siguin tradicionals com més alternatives. Si no t'hi cab aquí, envia'ns-ho a info@varietatslocals.org

18. **Usos culinàries: receptes i plats ***

Annex 6. Fotografies

Procés de sembra i plantació a camp. Setembre-octubre de 2023



Planter de les diferents accessions de col produït per ca na Justa, dia 22 de setembre de 2023



Cultiu de les diferents accessions de col a la finca de sa Volta, a Porreres, dia 2 de novembre de 2023, sota malla tèrmica (esquerra) i les cols en detall (dreta)



Cultiu de les diferents accessions de col a la finca de sa Volta, a Porreres, dia 28 de novembre de 2023, una vegada retirada la malla tèrmica

Evolució de la plantació

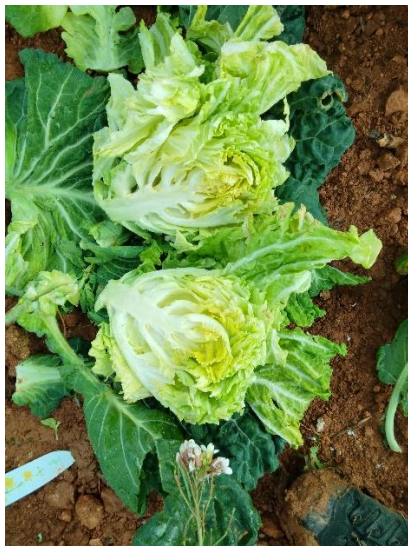


Estat del cultiu a 23 de novembre de 2023



Estat del cultiu a 29 de desembre de 2023

Recollida de dades morfològiques. Gener de 2024



Diferents moments del procés de presa de dades agromorfològiques, el mes de gener de 2024

Selecció participativa. Gener de 2024



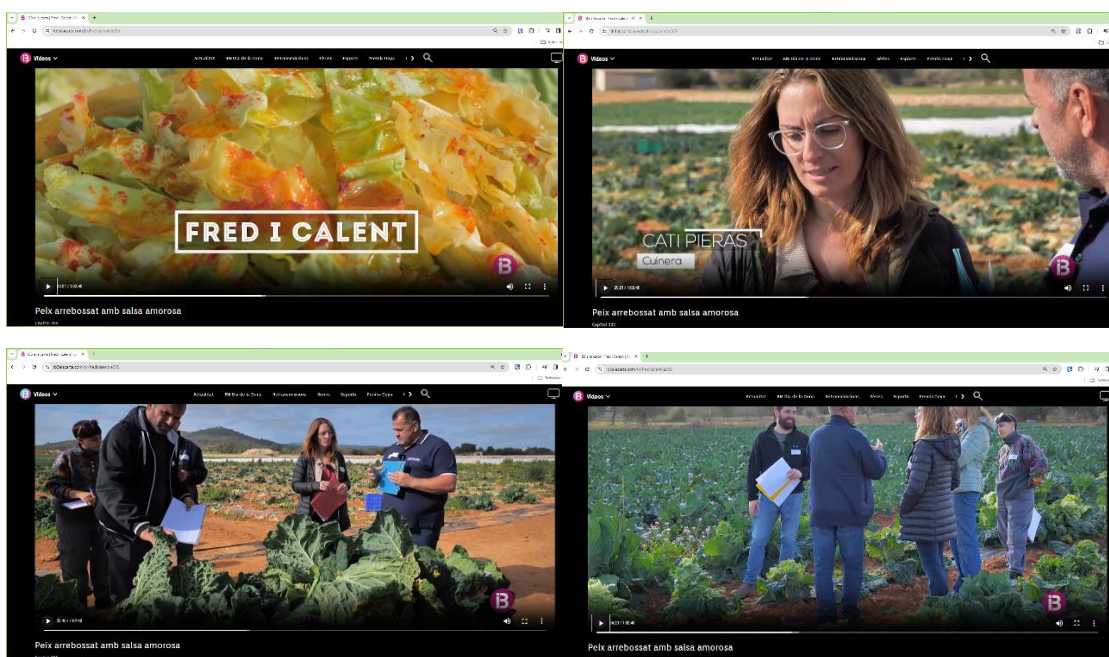
Presentació del projecte i mostra de les accions en camp

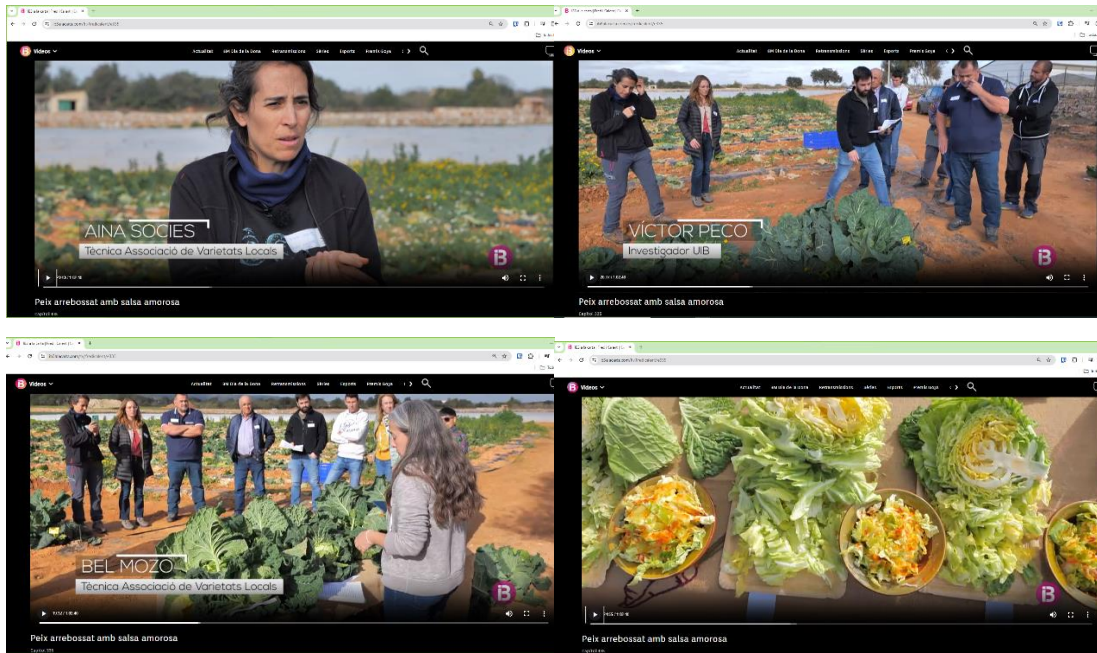


Presentació, valoració i tast de les mostres



Intercanvi d'informació per part dels agents





Diversos moments del programa Fred i Calent, emès a IB3TV